



MAS HORNÍ POMORAVÍ o.p.s.

www.hornipomoravi.eu

R. č. MK ČR E 19787

Číslo 1 | 25. března 2015 | Ročník VII.

Zpravodaj

KOORDINÁTOR REGIONÁLNÍ ZNAČKY JESENÍKY ORIGINALNÍ PRODUKT PŘEVZAL OD OLOMOUCKÉHO KRAJE SMLOUVU NA PODPORU ZNAČENÍ



Nejen zástupci regionálních značek, které jsou na území Olomouckého kraje, ale další představitelé téměř čtyř desítek organizací pořádajících významné akce, zavítali na pozvání Olomouckého kraje v pondělí 2. března do jeho sídla.

Hejtman Jiří Rozbořil jim za přítomnosti svých náměstků předal smlouvy o podpoře z krajského rozpočtu, která byla schválena na zasedání zastupitelstva v prosinci loňského roku.

Tento příspěvek už několikátým rokem slouží ke spolufinancování tvorby propagačních materiálů, různých seminářů a akcí k podpoře a propagaci regionálních značek na území kraje.

Na území Olomouckého kraje se nachází tři regionální značky, kterými jsou vedle značky Jeseníky originální produkt i Haná regionální produkt a Moravská brána regionální produkt. Koordinátorem značky Jeseníky originální produkt je Místní akční skupina (MAS) Horní Pomoraví.



OBSAH

| | |
|--|---|
| Koordinátor regionální značky Jeseníky originální produkt převzal od Olomouckého kraje smlouvu na podporu značení..... | 1 |
| Představení člena MAS: Obec Olšany | 2 |
| Představení projektů | 2 |
| Kraj lákal na Regionturu 2015 tradicemi | 4 |
| Malí divadelníci z regionu se sešli na prknech Zábřežské opony..... | 4 |
| NS MAS má nové vedení | 5 |
| Jesenická značka hledá nové adepty na originální služby a zážitky | 5 |
| Zábřežský hřebík doplní na zámku Skalička jarmark značky Jeseníky originální produkt | 6 |
| Kalendář akcí | 6 |
| Monitoring dotačních zdrojů – březen 2015 | 9 |



Evropský zemědělský fond pro rozvoj venkova: Evropa investuje do venkovských oblastí

OBEC OLŠANY

Nachází se v západní části šumperského okresu. Leží v údolí řeky Moravy podél potoku Hružná Voda, lidově zvaném Bušínský potok, na úpatí Hrubého Jeseníku v nadmořské výšce 330 m. Správní součástí obce Olšany je obec Klášterec.

Olšanský katastr má rozlohu 434 hektarů. Po připojení Klášterce v roce 1980 se katastr spojené obce rozšířil na 648 hektarů. Od Šumperka jsou Olšany vzdáleny 15 km. První zmínka o Olšanech je zaznamenána v Zemských deskách, v nichž se hovoří o předávání statků Bolíkem z Olšan. V té souvislosti je uváděn letopočet 1386.

Kontakty:

Obecní úřad Olšany

789 62 Olšany 75

Tel.: 583 247 248, 583 247 154

E-mail: starosta@olsany.cz

WWW: www.olsany.cz



• Proč jste se rozhodli stát se členem MAS?

Účast na projektech a akcích prospěšných pro rozvoj regionu. Podpora účelná spolupráce podnikatelské sféry, zemědělců a občanských sdružení s územní samosprávou a rozvoj partnerství.

• Využili jste někdy služeb MAS?

Zajišťování dotačních titulů na rozvoj regionu, např. revitalizace parku v Olšanech.

Spolupráce při pořádání kulturních akcí.

• Co vám přináší členství v MAS?

Poradenství, podporu, organizační pomoc při realizaci partnerských projektů

• Přemýšlíte o čerpání dotací ve spolupráci s MAS HP?

V oblasti vzdělávání a podpory komunitního školství.

Podpora realizace volnočasových aktivit.

Bezpečnost chodců a cyklistů na pozemních komunikacích.

PŘEDSTAVENÍ PROJEKTŮ

APARTMÁNY STŘÍBRNICE

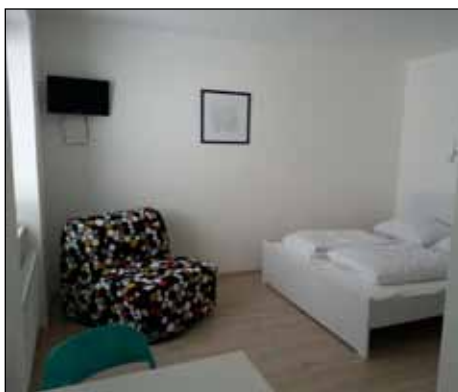
Projekt byl zaměřen na stavební úpravy stávajícího bytového domu. Stavebními úpravami dojde k vybudování 6 apartmánů ve dvou nadzemních podlažích, kolárny a lyžárny s technickým zázemím objektu v přízemí.

Základní údaje

| | |
|------------------------|----------------------------|
| Příjemce | Apartmány Stříbrnice s.r.o |
| Místo realizace | Stříbrnice, Olomoucký kraj |
| Rok realizace | 2013 |
| Fiche | Atraktivní venkov |
| Opatření | Ubytování, sport |
| Výzva | 6 |
| Stav projektu | Proplaceno |

Výdaje spojené s projektem:

| | |
|---------------------------------|----------------|
| Celkové náklady | 1 000 000,- Kč |
| Celkové způsobilé výdaje | 1 000 000,- Kč |
| Požadovaná dotace | 600 000,- Kč |
| Výše skutečné dotace | 600 000,- Kč |
| Spoluúčast žadatele | 400 000,- Kč |



Základní údaje

| | |
|------------------------------------|--|
| Příjemce | Dubická zemědělská |
| Místo realizace | Dubicko, Olomoucký kraj |
| Rok realizace | 2012 |
| Fiche | Regionální produkce – zdroj rozvoje regionu |
| Opatření | Přidávání hodnoty zemědělským a potravinářským produktům |
| Výzva | 4 |
| Stav projektu | Proplaceno |
| Výdaje spojené s projektem: | |
| Celkové náklady | 312 000,- Kč |
| Celkové způsobilé výdaje | 260 000,- Kč |
| Požadovaná dotace | 130 000,- Kč |
| Výše skutečné dotace | 130 000,- Kč |
| Spoluúčast žadatele | 182 000,- Kč |

OBNOVA A DOVYBAVENÍ MATERIÁLU PRO ORGANIZACI JUNÁK

Předmětem projektu byl nákup nového a obnova starého vybavení pro skautské středisko. Jednalo se o podsadové plachty pro stany, tee-pee, táborový stan, raft a horolezecké vybavení.

Základní údaje

| | |
|------------------------------------|--|
| Příjemce | Junák – svaz skautů a skautek ČR, středisko Ruda nad Moravou |
| Místo realizace | Ruda nad Moravou, Olomoucký kraj |
| Rok realizace | 2013 |
| Fiche | Moderní venkov – kvalitní občanské vybavení a služby |
| Opatření | Občanské vybavení a služby |
| Výzva | 6 |
| Stav projektu | Proplaceno |
| Výdaje spojené s projektem: | |
| Celkové náklady | 233 565,- Kč |
| Celkové způsobilé výdaje | 233 565,- Kč |
| Požadovaná dotace | 212 332,- Kč |
| Výše skutečné dotace | 212 332,- Kč |
| Spoluúčast žadatele | 21 233,- Kč |



NOVÁ TECHNOLOGIE DO VÝROBNY MASNÝCH VÝROBKŮ

Cílem a technickým řešením projektu bylo pořízení univerzální chladicí komory pro finalizaci výroby masných výrobků.

Tato komora umožňuje operace jako jsou sušení, červení, uzení, vaření a pečení.



REKONSTRUKCE FARY V HOŠTEJNĚ

Účelem projektu je záchrana kulturní památky – hoštejnské fary a její celková stavební obnova a zajištění, vedoucí k dlouhodobému uchování kulturní památky v dobrém technickém stavu.

Byla odstraněna zemní vlhkost, vybudována nová podlaha, vsazena nová okna, zatepleny a sníženy stropy, došlo k výstavbě nového sociálního zařízení a nových rozvodů.

Rekonstrukce umožní celoroční a víceúčelové využití objektu.



Základní údaje

| | |
|------------------------|---|
| Příjemce | Římskokatolická farnost Hoštejn |
| Místo realizace | Hoštejn, Olomoucký kraj |
| Rok realizace | 2012 |
| Fiche | Tradiční venkov – zachování kulturního dědictví regionu |
| Opatření | Ochrana a rozvoj kulturního dědictví venkova |
| Výzva | 4 |
| Stav projektu | Proplaceno |

Výdaje spojené s projektem:

| | |
|---------------------------------|--------------|
| Celkové náklady | 499 630,- Kč |
| Celkové způsobilé výdaje | 449 430,- Kč |
| Požadovaná dotace | 404 487,- Kč |
| Výše skutečné dotace | 404 487,- Kč |
| Spoluúčast žadatele | 95 143,- Kč |



PŘÍSTAVBA A STAVEBNÍ ÚPRAVY TĚLOCVIČNY ZÁKLADNÍ ŠKOLY V HANUŠOVICÍCH

Předmětem projektu byla přístavba skladu nářadí a s tím související stavební úpravy tělocvičny ZŠ Hanušovice. Byl vybudován přístřešek o třech místnostech. Byly instalovány vstupní dveře, vnitřní dveře, byla uložena podlaha.

Prostory slouží pro ukládání tělocvičného nářadí.

Základní údaje

| | |
|------------------------|--|
| Příjemce | Město Hanušovice |
| Místo realizace | Hanušovice, Olomoucký kraj |
| Rok realizace | 2012 |
| Fiche | Moderní venkov – kvalitní občanské vybavení a služby |
| Opatření | Občanské vybavení a služby |
| Výzva | 4 |
| Stav projektu | Proplaceno |

Výdaje spojené s projektem:

| | |
|---------------------------------|--------------|
| Celkové náklady | 574 336,- Kč |
| Celkové způsobilé výdaje | 515 759,- Kč |
| Požadovaná dotace | 464 183,- Kč |
| Výše skutečné dotace | 464 174,- Kč |
| Spoluúčast žadatele | 110 162,- Kč |

ŠKOLA RADOSTI, HRAVOSTI A BEZPEČÍ – VENKOVNÍ TĚLOCVIČNA

Základní škola ve Starém Městě zrealizovala přírodní tělocvičnu s posilovacími prvky, která slouží jako relaxační zóna o přestávkách a rovněž k výuce a kroužkům. Celkem bylo pořízeno a instalováno 6 posilovacích strojů a dva venkovní koše.

Základní údaje

| | |
|------------------------|--|
| Příjemce | Základní škola a mateřská škola Staré Město |
| Místo realizace | Staré Město, Olomoucký kraj |
| Rok realizace | 2013 |
| Fiche | Moderní venkov – kvalitní občanské vybavení a služby |
| Opatření | Občanské vybavení a služby |
| Výzva | 7 |
| Stav projektu | Proplaceno |

Výdaje spojené s projektem:

| | |
|---------------------------------|--------------|
| Celkové náklady | 203 000,- Kč |
| Celkové způsobilé výdaje | 203 000,- Kč |
| Požadovaná dotace | 182 700,- Kč |
| Výše skutečné dotace | 182 700,- Kč |
| Spoluúčast žadatele | 20 300,- Kč |



Zábřežský hřebík doplní na zámku Skalička jarmark značky Jeseníky originální produkt

Třetí ročník Zábřežského hřebíku aneb hřebíkování se letos spojí se značkou Jeseníky originální produkt. V sobotu 9. května se akce uskuteční v areálu zámeckého parku Skalička v Zábřehu. Od 11 hodin se zde rozezní kovadliny pod úderý kladiv při kování hřebíků, návštěvníky letos čeká i jarmark produktů se značkou fialového zvonku jeseníckého.

„Program Zábřežského hřebíku aneb Hřebíkování již po třetí nabídne možnost vlastníma rukama vykovat hřebík. Každý bude následně označen a zatlučen do Hřebové tabule, zdobící reprezentativní prostory zámku Skalička,“ uvedl Pavel Kopřiva ze spolku Zpátečka, který akci organizuje.

Během odpoledne se otevře i budova soukromého zámku Skalička pro veřejnost. V 15 hodin se uskuteční vernisáž výstavy fotografií Gábiny Nečasové nazvaná Dar okamžiku.

Na návštěvníky čeká i doprovodný program pro děti, bohaté občerstvení v areálu zámeckého parku s kouzelnou atmosférou. „Přijďte nám pomoci překovat loňských 144 hřebíků,“ láká zájemce o kovářské řemeslo Pavel Kopřiva.

MAS Horní Pomoraví má svůj video účet

Nejen projekty, ale i akce či semináře realizovala či podpořila Místní akční skupina Horní Pomoraví na svém území v programovém období 2007 – 2013. Pro toto období se stal hlavním dokumentem v rozvoji území Strategický plán Leader. Pro přiblížení, jaké projekty se v regionu realizovaly, jak usnadnily obcím, neziskovým organizacím či podnikatelům jejich život na venkově přibližují video reportáže umístěné na youtube.com kanálu Místní akční skupina Horní Pomoraví o.p.s. Odkaz na videa se nachází na stránkách www.hornipomoravi.eu.

Uživatelé zde naleznou více než dvě desítky reportáží z celého území. Nechybí zde projekty spolupráce, které se podařilo během minulého programového období realizovat, například projekt na zavedení elektrokol jako alternativního způsobu turistiky nazvaný Jedeme všichni. Nechybí zde ani reportáže z úspěšných akcí, mezi které se řadí už tradiční společenský večer Domova Paprsek v Olšanech. Diváci mohou nasát stylovou prvorepublikovou atmosféru akce Oživený bunkr, kterou pořádá člen MAS Klub vojenské historie Kralka. Nechybí zde ani video o značce Jeseníky originální produkt, jehož koordinátorem je právě MAS Horní Pomoraví.



Kraj lákal na Regionturu 2015 tradicemi

Cykloturistika a návštěvy pivovaru Holba patřily k nejvíce dotazovaným turistickým možnostem na Hanušovicu, které i letos prezentovala Místní akční skupina Horní Pomoraví na Regionturu v Brně. Mezinárodní veletrh turistických možností v regionech se letos uskutečnil od 15. do 18. ledna.

Prezentace probíhala na stánku Olomouckého kraje, kde se současně představilo Hanušoviccko a Staroměstsko. Památky, sjezdové lyžování, běžky, letní atrakivity a další zajímavosti patřily k nabídce lákající návštěvníky do zdejších oblastí. Příchozí na stánku nejvíce zajímala možnost návštěvy pivovaru v Hanušovicích a cykloturistika v nejbližším okolí.

Celkově se Olomoucký kraj nesl v duchu návratu k tradicím. Součástí stánku se stala prezentace skanzenu v Příkazech, celé čtyři dny hrála návštěvníkům muzika z Hané. Turistická lokalita Šumperska se prezentovala výrobou velkolesinského ručního papíru, a to interaktivně přímo v expozici. Zlatohorsko zase lákalo na rýžování zlata.



Malí divadelníci z regionu se sešli na prknech Zábřežské opony

Regionální přehlídka dětského divadla Zábřežská opona 2015 představila dětské a studentské divadelní soubory z regionu, které měly odvahu a chuť si zahrát na prknech, která znamenají svět. Malí i větší divadelníci se sešli 27. února na jevišti v sále Katolického domu v Zábřehu. Partnerem akce se letos stala Místní akční skupina Horní Pomoraví s projektem nazvaným Národní pohádky a pověsti – poklady národní identity a tradic.

Přehlídka Zábřežská opona je určená dětským divadelním, loutkářským a recitačním souborům, které pracují při jakékoliv školské, kulturní či jiné instituci, organizaci nebo občanském sdružení. „Zábřežská opona není soutěžní přehlídkou. Porota pouze doporučí vybrané soubory do přehlídky vyššího stupně, a tím je krajská přehlídka dětského divadla,“ objasnila Magda Schwarzová z pořadatelského zábřežského Domu dětí a mládeže Krasohled.

Tříčlenná odborná porota letos zhlédla pět představení v podání těch nejmenších dětí z Mateřské školy Sluníčko Zábřeh, přes scénické čtení pohádky Jiřího Žáčka Krysáci v podání Dramaťáčku KIX Domu dětí a mládeže Krasohled Zábřeh až po starší soubor Takové normální třídy Střední školy sociální péče a služeb Zábřeh. Na přehlídce vystoupili žáci z Libavé a také soubor z Rejchartic, v němž hrají děti i dospělí.

Právě v rámci projektu Národní pohádky a pověsti se členové souboru Justini Rejchartice účastnili divadelních workshopů, kde měli možnost naučit se a procvičit, jak se pohybovat na jevišti, jak improvizovat či jak pracovat s loutkou. Výsledek své práce, uvedení regionální pověsti Rejchartický čertovský mlejn, představili koncem února v Zábřeze.

Doporučení poroty pro postup do krajského kola získal soubor zábřežského Krasohledu Dramaťáček KIX.

NS MAS má nové vedení

Uběhlo šest let a opět se na stejném místě a ve stejný den sešly místní akční skupiny v Zábřehu na Moravě k příležitosti volební valné hromady Národní sítě Místních akčních skupin České republiky, z. s. (dále také NS MAS). Jen jedno bylo jiné, sál Kulturního domu v Zábřehu 11. března praskal ve švech a obsazeno bylo skoro do posledního plánovaného místa. Při valné hromadě se registrovalo 144 zástupců členských organizací. Společně se svými kolegy a zástupci ministerstev a partnerských organizací bylo přítomno na 200 podporovatelů metody LEADER. Význam akce podpořila také již pravidelná účast ministra zemědělství Mariana Jurečky, který poděkoval Františkovi Winterovi za dosažení společných cílů za jeho působení v čele NS MAS.

František Winter stál v čele NS MAS od roku 2008. Po sedmi letech se rozhodl na post předsedy nekandidovat a sám byl velice zvědavý, koho si místní akční skupiny do svého čela vyberou. Novinkou totiž byla přímá volba předsedy z řad nominovaných členů výboru.

Program byl velice nabitý a s ohledem na několik kol volby se očekávaného zvolení nového předsedy účastníci dočkali až v pozdních odpoledních hodinách. Ze čtyř kandidátů byla nakonec zvolena předsednickou organizací Posázaví o.p.s. zastoupená ředitelem Václavem Pošmurným. Místopředsednictví obhájila Místní akční skupina Opavsko z.s. v čele s předsedou Jiřím Kristem a také Český Západ – Místní partnerství, o.s. prostřednictvím Jana Floriana.

Novým sídlem zastřešující národní organizace se stalo město Benešov a se symbolicky otevřenou náručí sahá od východu, až k západu dle zvolených sídel místopředsedů, které představují město Opava a Konstantinovy Lázně.

František Winter zhodnotil jednání po jeho ukončení: „Ukazuje se, že i po tolika letech spolupráce se názory různí, což se projevilo například v komplikované volbě předsedy NS MAS. Doufám jen, že nově zvolené vedení bude mít prostor především k dokončení vyjednávání pravidel a podmínek pro činnost MAS v období do roku 2020, místo aby plýtvalo energií na nesmyslné tvorby koalicí a zákulisních dohod tak, jak to často vidíme na politické scéně. Osobně jsem si vždy zakládal na tom, že NS MAS je apolitickou, jednotnou a tudíž silnou organizací.“

Václav Pošmurný za Posázaví o.p.s. deklaroval nové směřování NS MAS: „Nyní nastává období stabilizace pracovního týmu organizace, období udržení dobytých pozic, zvyšování kvality aktivit členských MAS a pro ně zajišťovaného servisu profesní organizace. Doufám, že to bude období NS MAS jako silné organizace



prezentované především jako uskupení, které disponuje odborníky na rozvoj venkovského prostoru a především na partnerskou spolupráci.“

Národní síť Místních akčních skupin České republiky, z. s. je společenstvím sdružujícím organizačně samostatné právnické osoby – místní akční skupiny, pracující formou komunitně vedeného místního rozvoje – metodou LEADER ve prospěch venkova na území České republiky. Hlavním posláním NS MAS je především sdružovat místní akční skupiny, pracující podle základních kritérií vydaných pro fungování MAS, rozvíjet spolupráci s dalšími aktéry, kteří působí ve prospěch venkova a jeho obyvatel a hájit společné zájmy členských MAS ve vztahu k orgánům státu, prosazovat transparentní, rovné a administrativně jednoduché stanovení pravidel pro fungování MAS a k vytváření podmínek pro rozšiřování vlivu a úlohy MAS při administraci dotací z fondů určených k podpoře rozvoje venkova.

Hlavním partnerem akce byla Česká spořitelna, a.s.

Občerstvení v podobě ovoce a zeleniny poskytla firma MK Fruit s.r.o. OŠ

Jesenická značka hledá nové adepty na originální služby a zážitky

Koordinátor regionální značky JESENÍKY originální produkt® Místní akční skupina (MAS) Horní Pomoraví hledá opět nové jedinečné služby a zážitky, které mají zájem o certifikaci. Současně se značka rozšířila o další území, a to Dolní Moravu. Regionální značka nyní pokrývá území 160 obcí.



„Dolní Morava se nachází pod vrcholem Králického Sněžníku a byla bílým místem mezi regionální značkou Jeseníky originální produkt® a Orlické hory originální produkt®. Poskytovatelé služeb se již v předešlém kole certifikace zajímali o naši jesenickou regionální značku, ale bohužel se o ni z důvodu pokrytí území, které nezasahovalo až na Dolní Moravu, nemohli ucházet,“ objasnila Hana Olejníková, koordinátorka značení služeb a zážitků v Jeseníkách. Regionální značka v měsíci březnu přijímá žádosti od poskytovatelů stravovacích a ubytovacích služeb a zážitků. „Uvítáme všechny žádosti, které budou opravdu tradiční, budou reprezentovat region a obohatí návštěvníky. Uzávěrka je 31. března,“ uvedla koordinátorka s tím, že se zájemci mohou hlásit na MAS Horní Pomoraví v Hanušovicích.

Značky JESENÍKY originální produkt® se uděluje výrobkům, službám a zážitkům, podle daných povinných a nepovinných kritérií. Jejich splnění posuzuje certifikační komise složená z odborníků z různých oblastí i ze samotných výrobců a poskytovatelů služeb. V Jeseníkách aktuálně nese značku 68 výrobků, 11 zážitků a 19 stravovacích a ubytovacích služeb.

Zábřežský hřebík doplní na zámku Skalička jarmark značky Jeseníky originální produkt

Třetí ročník Zábřežského hřebíku aneb hřebíkování se letos spojí se značkou Jeseníky originální produkt. V sobotu 9. května se akce uskuteční v areálu zámeckého parku Skalička v Zábřehu. Od 11 hodin se zde rozezní kovadliny pod úder kladiv při kování hřebíků, návštěvníky letos čeká i jarmark produktů se značkou fialového zvonku jeseníckého.

„Program Zábřežského hřebíku aneb Hřebíkování již po třetí nabídne možnost vlastníma rukama vykovat hřebík. Každý bude následně označen a zatlučen do Hřebové tabule, zdobící reprezentativní prostory zámku Skalička,“ uvedl Pavel Kopřiva ze spolku Zpátečka, který akci organizuje.

Během odpoledne se otevře i budova soukromého zámku Skalička pro veřejnost. V 15 hodin se uskuteční vernisáž výstavy fotografií Gábiny Nečasové nazvaná Dar okamžiku.

Na návštěvníky čeká i doprovodný program pro děti, bohaté občerstvení v areálu zámeckého parku s kouzelnou atmosférou. „Přijďte nám pomoci překovat loňských 144 hřebíků,“ láká zájemce o kovářské řemeslo Pavel Kopřiva.



Kalendář akcí - březen 2015

| Datum konání | Akce | Místo konání | Pořádající společnost | Druh akce |
|---------------------|--|---|--------------------------------------|-----------|
| Kamenná | | | | |
| 26.3.2015 | Setkání seniorů, gratulace občanům | Obec Kamenná | Obec Kamenná | |
| 28.3.2015 | Dětský maskární ples | Obec Kamenná | SDH Kamenná | |
| Postřelmov | | | | |
| do 30.3.2015 | Minigalerie „Na verandě“: PERU vernisáž výstavy fotografií Michala Peškara | Postřelmov, Kulturní dům - minigalerie Na verandě | | |
| Město Zábřeh | | | | |
| 26.3.2015 | Úsov, Pískov, Nová Hradečná | Odjezd z ATB Valová | KČT ZDP Zábřeh | výlet |
| 26.3.2015 | The Backwards/Beatles revival | Zábřeh, Velký sál KLUBu | Zábřežská kulturní s.r.o. | koncert |
| 26.3.2015 | Výroční schůze MO ČZS Zábřeh | Zábřeh, jídelna Severka, Severovýchod 25 | MO ČZS Zábřeh | schůze |
| 27.3.2015 | První jarní pochod - Memoriál Arnošta Valenty | Zábřeh, odchod od gymnázia | gymnázium Zábřeh | pochod |
| 28.3.2015 | Velikonoční střelecko - šipkařský turnaj | Zábřeh, DDM Krasohled Zábřeh | DDM Krasohled Zábřeh | turnaj |
| 28.3.2015 | Vítání jara ve Svěbohově | Odjezd ATB Valová | KČT Zábřeh | výlet |
| 28.3.2015 | Jarní koncert ZUŠ Zábřeh | Zábřeh, Velký sál KLUBu | ZUŠ Zábřeh | koncert |
| 28.3.2015 | Miroslav Novotný - výstava fotografií | Rovensko, Galerie Kafé | Galerie Kafé Rovensko | koncert |
| 29.3.2015 | Vřesovanka | Zábřeh, Velký sál KLUBu | Zábřežská kulturní s.r.o. | koncert |
| 31.3.2015 | Povídání o významu Velikonoc | Zábřeh, Hnízdo | MaRC Hnízdo | přednáška |
| 31.3.2015 | Pověsti a legendy kraje pod Jeseníky | Zábřeh, Katolický dům | Spolek Metoděj | přednáška |
| Sudkov | | | | |
| 25.3.2015 | Pověsti a legendy kraje pod Jeseníky | Sudkov, obecní úřad | MK Sudkov a Městská knihovna Šumperk | beseda |

Kalendář akcí - duben 2015

| Datum konání | Akce | Místo konání | Pořádající společnost | Druh akce |
|---------------------|--|-------------------------------------|---|--------------------|
| Dubicko | | | | |
| 5.4.2015 | Velikonoční zábava | Dubicko, Sokolovna | FC Dubicko | zábava |
| 17.4.2015 | Probuzení přírody | Dubicko, Sokolovna | Unie a ZŠ Dubicko | |
| 17.4.2015 | Beseda hasičů v MŠ Dubicko | Dubicko, MŠ | SDH Dubicko | beseda |
| 25.4.2015 | Zájezd do Polska | | ČZS Dubicko | |
| Hrabová | | | | |
| 12.4.2015 | FC Hrabová - Malá Morava | Hrabová, fotbalové hřiště | FC Hrabová | turnaj |
| 30.4.2015 | Slet čarodějnic | Hrabová, areál koupaliště | Hraběnky | |
| Hanušovice | | | | |
| 12.4.2015 | Divadlo pro děti | Hanušovice, Dům kultury | DK Hanušovice | divadlo |
| 16.4.2015 | SONS Šumperk - den otevřených dveří | | | |
| Kamenná | | | | |
| 30.4.2015 | Setkání seniorů a gratulace občanům | Obec Kamenná | Obec Kamenná | |
| Malá Morava | | | | |
| 4. - 6.4. | Velikonoce | Malá Morava, Podlesí | Severomoravská chata | gastronomická akce |
| Město Zábřeh | | | | |
| 1.4.2015 | Pleteme pomlázky | Zábřeh, Hnízdo | MaRC Hnízdo | |
| 1.4.2015 | Tradiční velikonoční hrkání žáků ZŠ Severovýchod | Zábřeh, ulice města | ZŠ Severovýchod | |
| 2.4.2015 | Sekaninová Anna - malba - vernisáž výstavy | Zábřeh, Galerie Tunklův dvorec | ZŠ a MŠ Hoštejn | výstava |
| 4.4.2015 | Setkání s pivem | Zábřeh, odjezd ČD | KČT ZdP Zábřeh | výlet |
| 5.4.2015 | Pleteme pomlázky | Zábřeh, Hnízdo | MaRC Hnízdo | |
| 5.4.2015 | SK SULKO Zábřeh x Horácký FK Třebíč | Zábřeh, fotbalový stadion | Moravskoslezská fotbalová liga | zápas |
| 7.4.2015 | Hrdý Budžes | Zábřeh, Velký sál KLUBu | Zábřežská kulturní, s.r.o. | divadlo |
| 11.4.2015 | Dálkový turistický pochod - Po stopách Eskymo Welzla | Zábřeh, městský stadion | KČT Zábřeh | pochod |
| 11.4.2015 | Petr Bende x Madalen | Zábřeh, Velký sál KLUBu | Zábřežská kulturní, s.r.o. | koncert |
| 14.4.2015 | Čteme dětem v Zábřehu | Zábřeh, Kino Retro | MŠ Strejcova | |
| 14.4.2015 | Jak pracovat s agresivitou dětí | Zábřeh, Hnízdo | MaRC Hnízdo | přednáška |
| 15.4.2015 | Maňáskové divadýlko pro děti | Zábřeh, Hnízdo | MaRC Hnízdo | divadlo |
| 19.4.2015 | SK SULKO Zábřeh x MSK Břeclav | Zábřeh, fotbalový stadion | Moravskoslezská fotbalová liga | turnaj |
| 19.4.2015 | Eva a Vašek | Zábřeh, Velký sál KLUBu | Zábřežská kulturní, s.r.o. | koncert |
| 20.4.2015 | Halina Pawlowská - Chuť do života | Zábřeh, Velký sál KLUBu | Zábřežská kulturní, s.r.o. | |
| 21.4.2015 | Čínská medicína | Zábřeh, Hnízdo, Masarykovo nám. 7 | MaRC Hnízdo | přednáška |
| 23.4.2015 | Slavice - pěvecký sbor - koncert pro seniory | Zábřeh, Dům s pečovatelskou službou | | koncert |
| 26.4.2015 | Za památkami Šternberka | | Česká křesťanská akademie | výlet |
| Rohle | | | | |
| 30.4.2015 | Slet čarodějnic | Rohle, kulturní dům | SDH Rohle a RC Rohlíček a kk obce Rohle | |

Kalendář akcí - květen 2015

| Datum konání | Akce | Místo konání | Pořádající společnost | Druh akce |
|----------------|-----------------------------|--------------------------------|-----------------------|-----------|
| Dubicko | | | | |
| 1.5.2015 | Dětský den, stavění máje | Dubicko, u Zahrádkářského domu | SDH Dubicko | |
| 7.5.2015 | Pochod k Josefu | Dubicko, Sokolovna | TJ Sokol Dubicko | |
| 10.5.2015 | Oslava 70.výročí osvobození | Dubicko, náves + sokolovna | Obec Dubicko | oslavy |

| Datum konání | Akce | Místo konání | Pořádající společnost | Druh akce |
|---------------------|---|---|--|-------------------|
| Hanušovice | | | | |
| 7.5.2015 | Mezinárodní den matek | Hanušovice, Dům kultury | | |
| 16.5.2015 | Pohádkový les | Hynčice nad Moravou | Spolek K2 Hynčice n.M. | zábavné odpoledne |
| 16.5.2015 | Divadlo Rejchartice | Hanušovice, Dům kultury | DK Hanušovice | divadlo |
| Hrabová | | | | |
| 3.5.2015 | FC Hrabová - Rovensko mistrovské utkání | Hrabová, fotbalové hřiště | FC Hrabová | turnaj |
| 8.5.2015 | Oslava 70.výročí osvobození | Hrabová, areál koupaliště | FC Hrabová, obec Hrabová | oslavy |
| 16.5.2015 | Den rodiny | Hrabová, areál koupaliště | ZŠ Hrabová, obec Hrabová, FC Hrabová, SDH a Hraběnky | |
| 17.5.2015 | FC Hrabová - Bohdíkov B mistrovské utkání | Hrabová, fotbalové hřiště | FC Hrabová | turnaj |
| 23.5.2015 | Zájezd - zámek Bruntál, muzeum Opava | odjezd Hrabová | Senior klub | zájezd |
| 29.5.2015 | Noc kostelů - „Sblížení s Němci“ - 70.výročí ukončení 2.světové války | Hrabová - kostel ČCE | ČCE | |
| 30.5.2015 | FC Hrabová - Lesnice B mistrovské utkání | Hrabová, fotbalové hřiště | FC Hrabová | turnaj |
| 31.5.2015 | Velká cena Holba cupu | Hrabová, fotbalové hřiště, areál koupaliště | SDH Hrabová | soutěž |
| Kamenná | | | | |
| 28.5.2015 | Setkání seniorů a gratulace občanům | Obec Kamenná | Obec Kamenná | |
| Štítý | | | | |
| 30.5.2015 | Den Mikroregionu Zábřežsko | Štítý - náměstí a sportovní hřiště | Město Štítý | |
| 30.5.2015 | Štítecký jarmark | Štítý - náměstí | Město Štítý | jarmark |
| Region Ruda | | | | |
| 16.5.2015 | Den Regionu Ruda | Obec Olšany | Svazek obcí Regionu Ruda, obec Olšany | oslavy |
| Malá Morava | | | | |
| 30.5.2015 | Pouť na Svaté Trojici | Malá Morava, Podlesí | Severomoravská chata | pouť |
| Město Zábřeh | | | | |
| 1.5.2015 | Májový jarmark | Zábřeh | Zábřežská kulturní, s.r.o. | jarmark |
| 2.5.2015 | Čarodějnický rej na Božeňově | Dolní Bušínov, Sport x Relax areál Božeňov | Sport x Relax areál Božeňov | |
| 3.5.2015 | DSK SULKO Zábřeh x FC Hlučín | Zábřeh, fotbalový stadion | Moravskoslezská fotbalová liga | turnaj |
| 5.5.2015 | Slavnostní členská schůze MO STP Zábřeh | Zábřeh, Katolický dům | MO STP Zábřeh | schůze |
| 6.5.2015 | Koncert pěveckého sboru Slavice s dětmi MŠ Strejčova | Zábřeh, kostel Československé církve husitské | | koncert |
| 7.5.2015 | Pokorný Jan - malba | Zábřeh, Galerie Tunklův dvorec | ZŠ Školská, I. Stupeň | výstava |
| 8.5.2015 | Moravský vrabec | Zábřeh, zahrada Katolického domu | Veselá kapela | |
| 9.5.2015 | Zlatá udice | | MO ČRS | |
| 10.5.2015 | Den matek | Zábřeh, Katolický dům | MaRC Hnízdo | |
| 13.5.2015 | Shirley Valentine - One women show Simony Stašové | Zábřeh, Velký sál KLUBu | Zábřežská kulturní, s.r.o. | divadlo |
| 17.5.2015 | Bludověnka | Zábřeh, Velký sál KLUBu | Zábřežská kulturní, s.r.o. | koncert |
| 17.5.2015 | SK SULKO Zábřeh x 1. HFK Olomouc | Zábřeh, fotbalový stadion | | zápas |
| 20.5.2015 | Recitál Lucie Bílé | Zábřeh, Velký sál KLUBu | Zábřežská kulturní, s.r.o. | |
| 21.5.2015 | Přednáška pro rodiče | Zábřeh, Katolický dům | MaRC Hnízdo | přednáška |
| 24.5.2015 | Pohádky do kapsy | Zábřeh, Velký sál KLUBu | Zábřežská kulturní, s.r.o. | |
| 26.5.2015 | Jiří Kolbaba - Piráti z Karibiku II. | Zábřeh, Velký sál KLUBu | Zábřežská kulturní, s.r.o. | přednáška |
| 28.5.2015 | Slavnostní koncert žáků | Zábřeh, Velký sál KLUBu | ZUŠ Zábřeh | koncert |
| 29.5.2015 | Noc kostelů | Zábřeh a okolní kostely | Farní muzeum Zábřeh | |
| 31.5.2015 | SK SULKO Zábřeh x 1. FC Slovácko „B“ | Zábřeh, fotbalový stadion | | turnaj |

MONITORING DOTAČNÍCH ZDROJŮ – březen 2015

Ministerstvo životního prostředí

Program podpory sídelní zeleně ze Státního fondu životního prostředí

Předmětem Programu je zajištění ekosystémové funkce zeleně v urbanizovaném prostředí v návaznosti na další plochy zeleně v sídle (parky, zahrady a ostatní veřejnou zeleň) a zajištění jejich udržitelnosti. Ta je dána charakterem ploch (variabilitou biotopů, druhovou skladbou, odolností druhů, apod.), jejich velikostí a spojitostí, jak v rámci sídla, tak ve vazbě na okolní krajinu.

Podporované aktivity:

- Zakládání a obnova ploch zeleně v souladu s územně plánovací dokumentací s důrazem na péči o stávající dřeviny a zakládání nových výsadby dřevin a dalších vegetačních prvků zvyšujících druhovou diverzitu. Výdaje na tuto aktivitu musí činit **min. 50%** celkových uznatelných výdajů.
- Nástroje nutné pro systémový výkon správy zeleně. Výdaje na tuto aktivitu mohou činit **max. 50%** celkových uznatelných výdajů.
- Doplňkové aktivity - tvorba úkrytů pro plazy a drobné obratlovce, podpora hnízdění ptáků, pořízení nového, či rekonstrukce stávajícího mobiliáře, vč. rekonstrukce cest a chodníků, zvýšení podílu propustných ploch. Výdaje na tuto aktivitu mohou činit **max. 25%** celkových uznatelných výdajů.

Alokace: Minimální limit pro požadovanou dotaci je 200 000,- Kč, maximální limit 400 000,- Kč.

Žadatel: Města a obce České republiky

Příjem žádostí: Do 31.3.2015 do 14:00

Období realizace: 2015 – 2016

Žádost podat/zaslat na adresu:

Žádost o podporu – Národní programy, Přílohy XVI, 2. výzva
Státní fond životního prostředí ČR
Olbrachtova 2006/9
140 00 Praha 4

Informace zveřejněna na:

http://www.propamatky.info/dokumenty/finance_761_vyzva.pdf

Zeleň do měst

Podporované aktivity:

Předmětem Programu je zajištění ekosystémové funkce zeleně v urbanizovaném prostředí v návaznosti na další plochy zeleně v sídle (parky, zahrady a ostatní veřejnou zeleň) a zajištění jejich udržitelnosti. Ta je dána charakterem ploch (variabilitou biotopů, druhovou skladbou, odolností druhů, apod.), jejich velikostí a spojitostí, jak v rámci sídla, tak ve vazbě na okolní krajinu.

„Šanci získat finanční podporu budou mít projekty, které zajistí ekosystémovou funkci zeleně v městské a obecní zástavbě, jež navazuje na další zeleň, jako jsou parky, zahrady apod. Finanční příspěvek prioritně získají projekty na výsadbu původních druhů dřevin, zakládání trávníků, a opatření zlepšující biologickou rozmanitost. Patří sem např. budování úkrytů pro plazy a drobné obratlovce, podpora hnízdění ptáků, zvyšování počtu zdrojů nektaru pro hmyz apod.“

Termín: Do 31.3.2015

Alokace: Min. 200 000,- a max. 400 000,-

Více informací na:

<https://www.sfzp.cz/clanek/274/2452/druha-vyzva-programu-zelen-do-mest-a-jejich-okoli/>

Region soudržnosti Střední Morava

Silnice II. a III.třídy

Podporované aktivity:

Stavební úpravy a případné rozšíření, modernizace a výstavba souvislých úseků silnic II. a III. třídy a ve vazbě na ně i úseků místních a účelových komunikací:

- jedná se především o výstavbu nových úseků, modernizaci, stavební úpravy či jiné stavební změny a rozšiřování stávajících souvislých úseků silnic II. a III. tříd, pouze ve vazbě na upravené
- úseky II. a III. tříd je možné modernizovat, budovat či stavebně upravovat i úseky napojení na místní a účelové komunikace za účelem zajištění dostupnosti center či napojení na hlavní silniční tahy

Odstraňování nebezpečných míst na silnicích II. a III. třídy a v přímé vazbě na to i úseky napojení na místní a účelové komunikace

- jedná se především o modernizaci, stavební úpravy, výstavbu kruhových

objezdů, mimoúrovňových křižovatek, podchodů a nadchodů,

- odstraňování bodových závad – odstraňování a úprava nebezpečných úseků (zejm. mostů, zúžených profilů komunikací, nepřehledných zatáček, nepřehledných křižovatek),
- odstraňování nehodových a problémových míst budováním dopravně-inženýrských prvků směřujících ke snížení počtu dopravních nehod (zejm. stavební úpravy komunikace za účelem zklidnění dopravy ve městě a obci, stavební úpravy vjezdu do města a obce, rozdělení přechodu na 2 části doplněním ostrůvku a jeho osvětlením, oddělování cyklistické dopravy a pěších, úpravy nepřehledných železničních přejezdů, zpomalovací retardéry, atd.),
- odstraňování nebezpečných míst na silnicích II. a III. třídy a v přímé vazbě na to i úseky napojení na místní a účelové komunikace,
- budování systémů včasného varování před náledím na mostních objektech pomocí informací na panelech a navigace pomocí proměnných dopravních značek, a to na silnicích II. a III. třídy.

Úprava frekventovaných silnic II. a III. třídy (ve vazbě na ně i přímo napojených místních a účelových komunikací) v blízkosti sídel s vazbou na zkvalitňování životního prostředí obyvatel

- jedná se především o modernizaci, stavební úpravy či jiné stavební změny a rozšiřování stávajících, případně i nových opatření snižujících dopady silničního provozu na životní prostředí obyvatel (obchvaty sídel, protihlukové stěny, protiprašná opatření).

Realizace opatření snižujících dopady provozu na silnicích II. a III. třídy (ve vazbě na ně i přímo napojených místních a účelových komunikací) na ekosystémy

- jedná se především o výstavbu, modernizaci, stavební úpravy či jiné stavební změny a rozšiřování stávajících opatření snižujících dopady silničního provozu na ekosystémy, případně je možná i výstavba takových opatření.

Žadatelé:

- kraje
- Organizace zřizované nebo zakládané

Výše dotace:

Minimální výše dotace na jeden individuální projekt je **3 mil. Kč**

Maximální výše dotace na jeden individuální projekt je **60 mil. Kč**.

Platnost výzvy do: 27.března 2015

Délka trvání projektu je do 31.12.2015

Informace zveřejněna na:

<http://www.rr-strednimorava.cz/vyzva-c-58-2015-1-1-1-silnice-ii-a-iii-tridy>

Ministerstvo školství, mládeže a tělovýchovy

Podpora zabezpečení škol a školských zařízení

Podporované aktivity:

nákup bezpečnostních prvků (dveří, zámků, kamer, závor, oplocení, osvětlení, záznamové techniky),
montážních prací (ve vztahu k nakoupeným bezpečnostním prvkům),
drobné stavební úpravy (ve vztahu k nakoupeným bezpečnostním prvkům),
drobné terénní úpravy (např. k zajištění lepší viditelnosti na přístupovou komunikaci) atp.

Oprávnění žadatelé: Právnícká osoba vykonávající činnost školy nebo školského zařízení

Termín příjmu žádostí: Do **3.dubna**

Projekt musí být zrealizován v roce 2015.

Výše dotace: Až do **100%** celkových nákladů projektu

Více informací na:

<http://www.msmt.cz/file/34835/>

Nadace ČEZ

Oranžové hřiště pro rok 2014

Podporované aktivity: Grantové řízení Oranžové hřiště je zaměřeno na podporu výstavby a kompletní rekonstrukce dětských, sportovních, dětských a sportovních a dalších hřišť. Podmínkou je veřejná přístupnost hřiště s výjimkou hřišť v areálech mateřských škol a zdravotních a sociálních zařízení.

Výše podpory: Maximální výše příspěvku není stanovena, spoluúčast žadatele Nadace nevyžaduje.

Termín: Konečný termín není určen. Žádosti můžete podávat průběžně. V případě schválení správní radou je 365 dní od podání žádosti.

Žadatel: Všechny právnické osoby

Termín čerpání: Nadační příspěvek je určen výhradně k úhradě nákladů, vzniklých po podání žádosti a to nejpozději do 12 měsíců od podání žádosti.

Počet žádostí o nadační příspěvek: Každý žadatel může podat pouze jednu žádost za kalendářní rok, akceptována bude vždy 1. řádně podaná žádost.

Informace zveřejněna na:

<http://www.nadacecz.cz/cs/vyhlasovana-grantova-rizeni/oranzove-hriste.html>

Vyplnit a podat žádost přes:

<https://www.nadacecz.cz/NadaceForms/competitions/>

Podpora regionů

Podporované aktivity: Grantové řízení Podpora regionů je zaměřeno na podporu veřejně prospěšných projektů. Předkládané projekty se mohou týkat podpory dětí a mládeže, zdravotnictví, sociální péče, osob s handicapem, vědy, vzdělání, kultury, sportu či životního prostředí. Bližší specifikace zaměření naleznete v dokumentu Podmínky grantového řízení Podpora regionů.

Termín podání žádosti: Konečný termín není určen. Žádosti můžete podávat průběžně.

V případě schválení správní radou je 365 dní od podání žádosti.

Žadatel: Všechny právnické osoby

Žadatel může podat více žádostí.

Termín čerpání: Nadační příspěvek je určen výhradně k úhradě nákladů, vzniklých po podání žádosti a to nejpozději do 12 měsíců od podání žádosti.

Výše podpory: Spoluúčast žadatele Nadace nevyžaduje, maximální výše příspěvku není stanovena.

Informace zveřejněna na: <http://www.nadacecz.cz/cs/vyhlasovana-grantova-rizeni/podpora-regionu.html>

Vyplnit a podat žádost přes:

<https://www.nadacecz.cz/NadaceForms/competitions/>



Českomoravská myslivecká jednota
Okresní myslivecký spolek Šumperk



ve spolupráci s **LČR** a střediskem **Švagrov**
pořádá okresní kolo soutěže

Zlatá srnčí trofej

pro žáky (žákyně) základních škol II. – IX. třída

kdy: sobota 23. května 2015 – od 10.00

kde: středisko ekologické výchovy Švagrov

